

Montageanleitung Wandverteiler



Inhaltsverzeichnis

1	Zu dieser Anleitung	3
1.1	Struktur der Warnhinweise	3
1.2	Verwendete Symbole	4
1.3	Verwendete Signalwörter	4
2	Bestimmungsgemäßer Gebrauch	5
3	Allgemeine Sicherheitshinweise	6
4	Verpackung, Transport und Lagerung	7
4.1	Verpackung	7
4.2	Transport	7
4.3	Lagerung	7
5	Aufbau	8
6	Montage und Betrieb	9
6.1	Wandmontage	9
6.2	Anschluss der Zuleitung	11
6.3	Routinekontrollen	13
7	Reinigung und Pflege	14
8	Störungen und Behebung	15
9	Außerbetriebnahme und Entsorgung	17

1 Zu dieser Anleitung

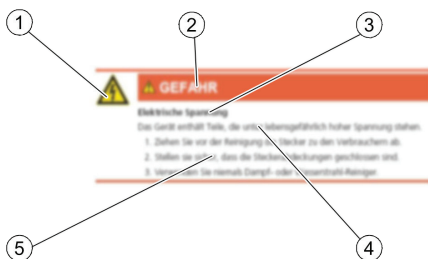
Diese Anleitung

- beschreibt die Montage und die Demontage von mobilen und tragbaren Verteilern von Bals Elektrotechnik GmbH & Co. KG
- ist Bestandteil des Produkts und ist während der Lebensdauer des Produkts aufzubewahren
- muss vor Gebrauch und vor Beginn aller Arbeiten sorgfältig gelesen und verstanden werden.

DE




1.1 Struktur der Warnhinweise

Die folgende Grafik zeigt die Struktur der Warnhinweise an einem Beispiel.



1	Gefahrenspezifisches Symbol
2	Signalwort
3	Art und Quelle der Gefahr
4	Mögliche Folgen bei Nichtbeachtung
5	Vorgehen zur Gefahrenvermeidung

1.2 Verwendete Symbole

	Generelle Warnung vor einer Gefahrenstelle
	Warnung vor gefährlicher elektrischer Spannung
	Hinweis

1.3 Verwendete Signalwörter

Alle Warnhinweise in dieser Anleitung sind deutlich hervorgehoben. Bei Warnhinweisen werden folgende Signalwörter verwendet:

GEFAHR	Warnt vor Gefahren, die zu ernsthaften Verletzungen oder zum Tod führen, wenn die Anweisungen nicht befolgt werden.
WARNUNG	Warnt vor Gefahren, die zu ernsthaften Verletzungen oder zum Tod führen können und/oder erheblichen Sachschaden verursachen können, wenn die Anweisungen nicht befolgt werden.
VORSICHT	Warnt vor Gefahren, die zu reversiblen Verletzungen und/oder erheblichem Sachschaden führen können, wenn die Anweisungen nicht befolgt werden.
HINWEIS	Warnt vor Gefahren, die zu Störungen im Betriebsablauf und/oder erheblichem Sachschaden führen können. Auch Umweltschäden können entstehen, wenn die Anweisungen nicht befolgt werden.

2 Bestimmungsgemäßer Gebrauch

Wandverteiler sind für den professionellen Einsatz konstruiert. Die Installation und der Festanschluss an das Versorgungsnetz darf nur von ausgebildetem Fachpersonal durchgeführt werden.

Jede über den bestimmungsgemäßen Gebrauch hinausgehende Verwendung gilt als nicht bestimmungsgemäß. Für daraus entstehende Schäden haftet der Hersteller nicht. Das Risiko hierfür trägt allein der Benutzer.

Bei eigenmächtigen Veränderungen und Umbauten erlöschen die CE-Konformität und damit jegliche Gewährleistungsansprüche. Veränderungen können zu Gefahr für Leib und Leben sowie zu Schäden an den Steckvorrichtungen oder angeschlossenen Verbrauchern führen.

Werkseitige Kennzeichnungen an den Verteilern dürfen nicht entfernt, verändert oder unkenntlich gemacht werden.

Schutz vor Fremdkörpern und Witterungseinflüssen

Das Produkt entspricht entweder der Schutzart IP44 oder IP67 gemäß **DIN EN 60529** (VDE 0470-1), abhängig von der jeweiligen Ausführung. Dabei bedeuten im Einzelnen:

- Schutzart IP44:
 - Geschützt gegen feste Fremdkörper mit Durchmesser ab 1,0 mm, z.B. einen Draht
 - Schutz gegen allseitiges Spritzwasser
- Schutzart IP67:
 - Staubdicht
 - Vollständiger Schutz gegen Berührung
 - Schutz gegen zeitweiliges Untertauchen.

Umgebungsbedingungen

Für den sicheren Betrieb des Produkts gelten folgende Betriebstemperaturen:

Größe	Wert (Standard-Ausführung)	Wert (Militär-Ausführung)
Temperatur	-25 °C ... +40 °C	-33 °C ... +49 °C
Luftfeuchtigkeit	10 %rH ... 90 %rH	10 %rH ... 90 %rH

3 Allgemeine Sicherheitshinweise



- Eine sichere Nutzung ist nur bei vollständiger Beachtung dieser Anleitung gewährleistet.
- Lesen Sie vor der Montage, Inbetriebnahme oder Bedienung diese Anleitung gründlich durch.
- Das Produkt muss von qualifiziertem Fachpersonal ordnungsgemäß installiert, gewartet und entsprechend den Gesetzen, Verordnungen und Normen in Betrieb genommen werden.
- Halten Sie leicht entzündbare und explosive Stoffe vom Produkt fern.
- Schonen Sie die Kabel,
 - indem Sie beim Ausstecken immer am Stecker ziehen und nicht am Kabel,
 - indem Sie verhindern, dass die Kabel mechanisch beschädigt werden,
 - indem Sie starke Hitze fernhalten.
- Betreiben Sie nie defekte Produkte oder Produkte, deren Kontakte verschmutzt, angegriffen oder beschädigt sind.
- Halten Sie die Kontakte des Produkts sauber.
- Vermeiden Sie Stolperfallen.

4 Verpackung, Transport und Lagerung

4.1 Verpackung



Verpackungsmaterialien sind wertvolle Rohstoffe und können wiederverwertet werden. Führen Sie deshalb die Verpackungsmaterialien dem Verwertungskreislauf zu. Wenn dies nicht möglich ist, entsorgen Sie die Verpackungsmaterialien entsprechend den geltenden örtlichen Vorschriften.

4.2 Transport

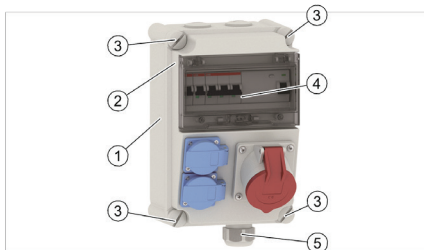
Prüfen Sie Ihre Lieferung auf Vollständigkeit und Unversehrtheit. Sollten Sie Transportschäden feststellen oder ist die Lieferung unvollständig, verständigen Sie umgehend Ihren Händler bzw. Lieferanten.

4.3 Lagerung

Das Produkt ist in gereinigtem Zustand, geschützt vor Staub und Feuchtigkeit aufzubewahren. Dafür ist die Originalverpackung am besten geeignet.

5 Aufbau

Die nachstehende Abbildung zeigt anhand eines Beispiels die Hauptkomponenten der Wandverteiler.



1	Gehäuse
2	Gehäusedeckel
3	Gehäuseschrauben
4	Sicherungsfeld mit Sichtfenster
5	Kabeldurchführung

Die Komponenten variieren, abhängig von der Ausführung, in Anzahl und Art.

Technische Daten

Die spezifischen technischen Daten des Produkts hängen von der Ausführung ab. Sie finden sie in unserem Katalog oder auf unserer Webseite <http://www.bals.com>.

6 Montage und Betrieb



GEFAHR

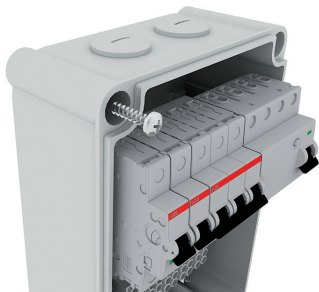
Lebensgefahr durch elektrische Spannung

Die Zuleitung kann unter lebensgefährlich hoher elektrischer Spannung stehen. Beachten Sie die fünf elektrotechnischen Sicherheitsregeln:

1. Freischalten
2. Gegen Wiedereinschalten sichern
3. Spannungsfreiheit feststellen
4. Erden und kurzschließen
5. Benachbarte, unter Spannung stehende Teile abdecken oder abschranken

6.1 Wandmontage

Der Wandverteiler muss mit dem für die Anwendung geeigneten Befestigungsmaterial an der Wand befestigt werden. Benutzen Sie dafür je nach Ausführung die Langlöcher am Gehäuseboden oder die Gewindeschächte der Gehäuseschrauben.



1. Halten Sie den Wandverteiler an die Wand und markieren Sie die Bohrlöcher.
2. Bohren Sie die Löcher und versehen Sie diese mit den geeigneten Dübeln.

-
3. Brechen Sie die vorgesehene Kabelzuführung für die Zuleitung aus und bringen Sie die Kabelverschraubung an. Das Versorgungskabel kann sowohl von unten als auch von oben in den Wandverteiler geführt werden.
 4. Schrauben Sie den Wandverteiler an die Wand.
- ⇒ Damit ist die Wandmontage abgeschlossen.

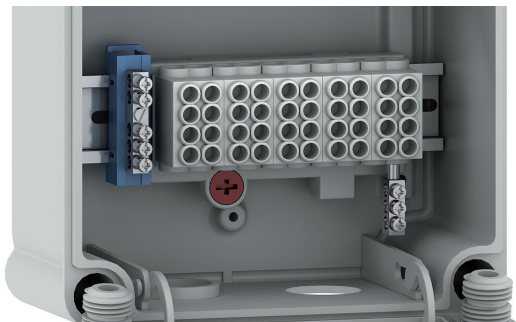
6.2 Anschluss der Zuleitung

Die erforderlichen Leitungsquerschnitte und Sicherungen wählen Sie anhand der Angaben auf dem Typenschild aus.

1. Lösen Sie die Gehäuseschrauben und öffnen Sie den Wandverteiler.



2. Entmanteln Sie das Kabel so weit, dass die Ummantelung etwa 1 cm weit durch die Kabelverschraubung in den Wandverteiler reicht. Entfernen Sie die Isolation von den Leitungsadern.
3. Führen Sie die abgemantelte und abisolierte Zuleitung durch die Kabelverschraubung bis zur Klemmleiste. Ist die für die Verdrahtung benötigte Kabellänge erreicht, verschrauben Sie die Kabelverschraubung.



4. Schließen Sie die Adern an der Klemmleiste an.
 5. Schließen Sie den Deckel des Wandverteilers und ziehen Sie die Gehäuseschrauben fest.
 6. Schalten Sie ggf. die Sicherungselemente und den FI-Schutzschalter ein.
- ⇒ Ihr Wandverteiler ist nun fertig installiert und betriebsbereit.

6.3 Routinekontrollen

Vor jeder Benutzung

Prüfen Sie das Gerät einschließlich der Klappen und Sichtfenster auf äußerlich sichtbare Beschädigungen. Bei festgestellten Beschädigungen informieren Sie eine Elektro-Fachkraft.

Alle sechs Monate

Falls in der jeweiligen Ausführung des Wandverteilers ein FI-Schutzschalter eingebaut ist, muss er regelmäßig geprüft werden. Die Prüfintervalle hängen auch vom Anwendungsfall ab und können abweichen.

1. Bringen Sie den Schalthebel in Stellung „I“.
2. Drücken Sie die Prüftaste „T“.
⇒ Der FI-Schutzschalter löst aus, der Schalthebel springt in Stellung „0“.
3. Falls der FI-Schutzschalter nicht auslöst, muss der Wandverteiler außer Betrieb genommen werden. Informieren Sie eine Elektro-Fachkraft.

7 Reinigung und Pflege

Eine Reinigung wird nach Bedarf empfohlen. Verwenden Sie dazu ein trockenes Tuch, bei starker Verschmutzung ein feuchtes.



GEFAHR

Elektrische Spannung

Das Gerät enthält Teile, die unter lebensgefährlich hoher Spannung stehen.

1. Ziehen Sie vor der Reinigung die Stecker zu den Verbrauchern ab.
2. Stellen sie sicher, dass die Steckerabdeckungen geschlossen sind.
3. Verwenden Sie niemals Dampf- oder Wasserstrahl-Reiniger.



HINWEIS

Beschädigung der Kunststoffteile

Scharfe Reinigungsmittel können die Kunststoffteile angreifen oder zerstören.

Verwenden Sie zum Reinigen lediglich ein mit Wasser befeuchtetes Tuch.

8 Störungen und Behebung



GEFAHR

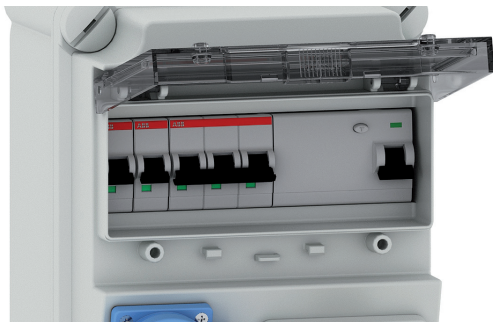
Elektrische Spannung

Das Gerät enthält Teile, die unter lebensgefährlich hoher Spannung stehen.

1. Vertrauen Sie sämtliche Reparaturen Mitarbeitern von Fachwerkstätten an.
2. Betreiben Sie nie einen defekten Verteiler.

Wenn einer der angeschlossenen Verbraucher nicht mehr mit Spannung versorgt wird, gehen Sie wie folgt vor:

1. Trennen Sie den Verteiler von der Stromversorgung.
2. Überprüfen Sie, ob ggf. das zuständige Sicherungselement bzw. der FI-Schutzschalter ausgelöst hat. Ist dies der Fall, fahren Sie mit Schritt 3 fort, andernfalls informieren Sie eine Elektro-Fachkraft.
⇒ Damit ist die Fehlersuche hier beendet.
3. Öffnen Sie das Sichtfenster des entsprechenden Sicherungselements.



4. Schalten Sie das Sicherungselement bzw. den FI-Schutzschalter ein.
5. Lösen die Sicherungselemente erneut aus, liegt der Fehler im Verteiler. Fahren Sie mit Schritt 6 fort. Lösen die Sicherungselemente nicht aus, fahren Sie mit Schritt 8 fort.
6. Schließen Sie das Sichtfenster.

7. Nehmen Sie den Verteiler außer Betrieb und verständigen Sie umgehend Ihren Lieferanten.
⇒ Damit ist die Fehlersuche hier beendet.
8. Schließen Sie die Stromversorgung wieder ein. Lösen die Sicherungselemente wieder aus, so liegt der Fehler beim Verbraucher oder dessen Zuleitung.
9. Schließen Sie das Sichtfenster.
10. Informieren Sie eine Elektro-Fachkraft.
⇒ Damit ist die Fehlersuche hier beendet.

9 Außerbetriebnahme und Entsorgung



Führen Sie das ausgediente Produkt dem Recycling oder der ordnungsgemäßen Entsorgung zu. Beachten Sie dabei stets die örtlichen Vorschriften.

Das Produkt gehört nicht in den Hausmüll. Mit einer ordnungsgemäßen Entsorgung werden Umweltschäden und eine Gefährdung der persönlichen Gesundheit vermieden.

Bals Elektrotechnik GmbH & Co. KG

Burgweg 22

57399 Kirchhundem

Tel.: 0 27 23 / 7 71-0

Fax: 0 27 23 / 7 71-1 77

E-Mail: info@bals.com

Weitergabe an Dritte nur mit Genehmigung der

Fa. Bals Elektrotechnik GmbH & Co. KG.

Alle Rechte vorbehalten. Nur gültig zum Zeitpunkt des Ausdrucks.

Bei Wiederverwendung aktualisieren.