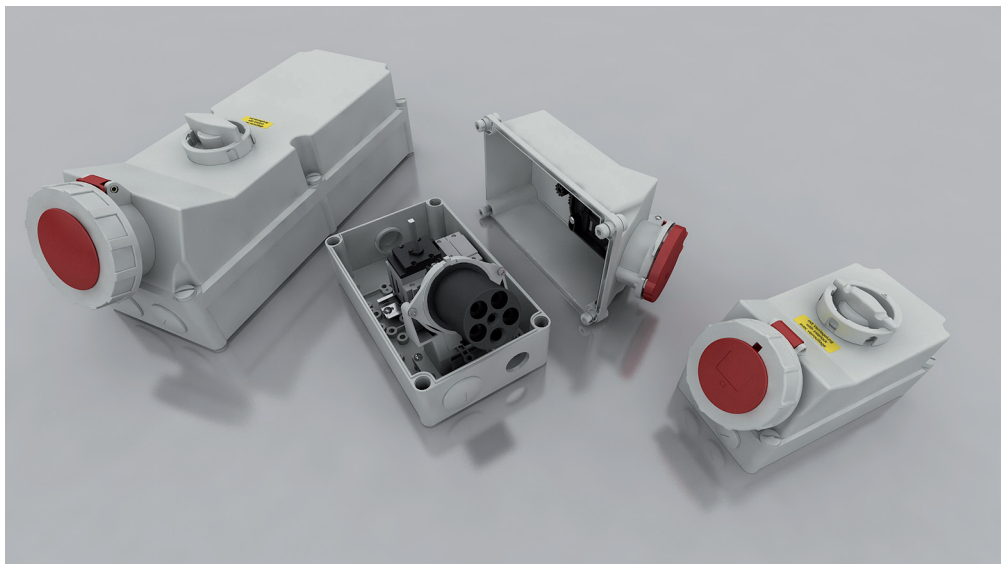


Инструкция по монтажу отключаемых настенных розеток (отключаемые, с блокировкой)

**EAC**

Издание 02.2019
от 2019-02-01

Bals

Simply. Well. Connected.

Оглавление

1	Об этой инструкции	3
1.1	Структура предупреждающих указаний	3
1.2	Используемые символы	4
1.3	Используемые сигнальные слова	4
2	Использование по назначению	5
3	Общие указания по технике безопасности	6
4	Упаковка, транспортировка и хранение	7
4.1	Упаковка	7
4.2	Транспортировка	7
4.3	Хранение	7
5	Конструктивное исполнение	8
6	Монтаж и демонтаж	10
6.1	Подсоединение провода к настенной розетке	10
6.2	Отсоединение провода от настенной розетки	12
7	Очистка и технический уход	15
8	Вывод из эксплуатации и утилизация	15

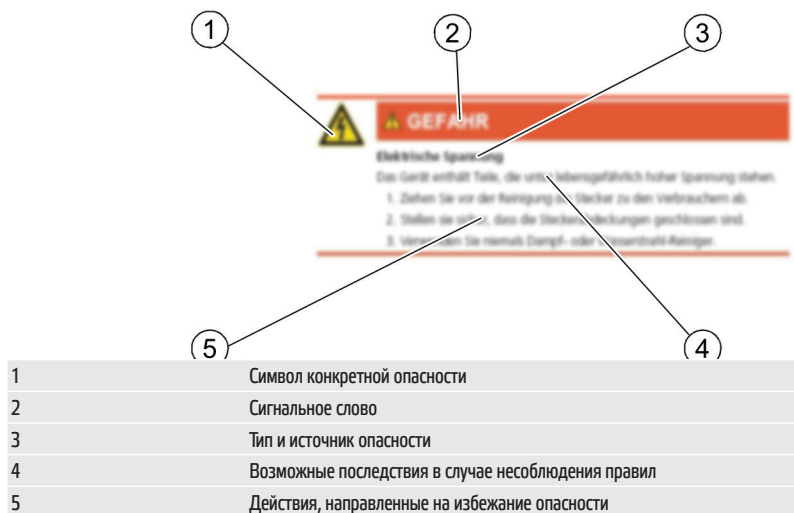
1 Об этой инструкции

Данная инструкция




- описывает монтаж и демонтаж отключаемых настенных розеток, а также отключаемых настенных розеток с блокировкой фирмы Bals Elektrotechnik GmbH & Co. KG
- является составной частью изделия и должна сохраняться в течение всего срока службы изделия
- должна быть внимательно прочитана и усвоена перед началом использования изделия и перед началом любых работ с ним

1.1 Структура предупреждающих указаний

На следующем рисунке показан пример структуры предупреждающих указаний.



1.2 Используемые символы

	Обычное предупреждение перед опасным участком
	Предупреждение об опасном электрическом напряжении
	Указание

1.3 Используемые сигнальные слова

Все предупреждающие указания в данной инструкции отчетливо выделены. Для предупреждающих указаний используются следующие сигнальные слова:

ОПАСНО	Предупреждает об опасностях, которые могут привести к серьезным травмам или к смерти, если не выполнять указания.
ПРЕДУПРЕЖДЕНИЕ	Предупреждает об опасностях, которые могут привести к серьезным травмам или к смерти и/или могут стать причиной значительного материального ущерба, если не выполнять указания.
ОСТОРОЖНО	Предупреждает об опасностях, которые могут привести к обратимым травмам и/или могут стать причиной значительного материального ущерба в результате невыполнения указаний.
УКАЗАНИЕ	Предупреждает об опасностях, которые могут вызвать неполадки во время производственного процесса и/или могут стать причиной значительного материального ущерба. Невыполнение указаний может также привести к загрязнению окружающей среды.

2 Использование по назначению

Отключаемые настенные розетки (отключаемые и блокирующие) сконструированы для профессионального применения. Монтаж и стационарное подключение к питающей электросети должны выполняться только обученными специалистами.

Любое применение, не соответствующее использованию по назначению, считается использованием не по назначению. Производитель не несет ответственности за ущерб, возникший в результате такого применения. Все риски несет исключительно пользователь.

В случае внесения самовольных и конструктивных изменений декларация о соответствии CE аннулируется; любые претензии по гарантийным обязательствам не принимаются. Изменения могут представлять опасность для здоровья и для жизни, и могут вызвать повреждение штекерных разъемов или подсоединенных потребителей.

Не разрешается удалять заводские обозначения на изделии изменять их или делать неразборчивыми.

Защита от посторонних тел и атмосферного воздействия

Изделие соответствует степени защиты IP44 или IP67 согласно **DIN EN 60529** (VDE 0470-1), в зависимости от варианта исполнения. В отдельности обозначает следующее:

- Степень защиты IP44:
 - защищен от твердых посторонних тел диаметром от 1,0 мм, напр. проволоки
 - защищен от водяных брызг
- Степень защиты IP67:
 - пыленепроницаем
 - полная защита от прикасания
 - защита от временного погружения в воду

Условия окружающей среды

Для безопасной эксплуатации изделия действуют следующие условия эксплуатации:

Величина	Значение
Температура	-25 °C ... +40 °C
Влажность воздуха	10 %rH ... 90 %rH



УКАЗАНИЕ

Материальный ущерб из-за неправильного управления

При варианте исполнения "с блокировкой" поворотный переключатель блокируется разъемным соединением. Поворотный переключатель можно задействовать только когда установлено разъемное соединение.

- Не прилагайте силу к поворотному переключателю, если разъемное соединение не установлено.



УКАЗАНИЕ

Материальный ущерб из-за химических веществ!

Определенные виды химических веществ могут повреждать корпус из поликарбоната.

1. Избегайте контакта с маслами, предназначенными для резки или для смазывания, а также с агрессивными чистящими средствами и растворителями.
2. В случае сомнений запросите информационный лист "Устойчивость литых изделий из поликарбоната".

3 Общие указания по технике безопасности



- Безопасное использование гарантировано только при полном соблюдении данной инструкции.
- Перед монтажом, началом эксплуатации или обслуживанием внимательно прочитайте данную инструкцию.
- Изделие требует правильной установки, технического обслуживания и введения в эксплуатацию квалифицированными специалистами в соответствии с законодательством, предписаниями и стандартами.
- Не подносить к изделию легко воспламеняющиеся и взрывоопасные вещества.
- Бережно относитесь к проводу,

- при вытаскивании всегда тяните за штекер, а не за провод,
- предохраняйте провод от механических повреждений,
- не подносите близко источники тепла.
- Не эксплуатируйте неисправные изделия или изделия, контакты которых загрязнены, корродированы или повреждены.
- Поддерживайте контакты изделия чистыми.
- Избегайте падения при спотыкании.

4 Упаковка, транспортировка и хранение

4.1 Упаковка



Упаковочный материал представляет собой ценное сырье и может быть использован повторно. Поэтому отправляйте упаковочный материал на вторичную переработку. Если это не представляется возможным, утилизируйте упаковочный материал в соответствии с действующими местными предписаниями.

4.2 Транспортировка

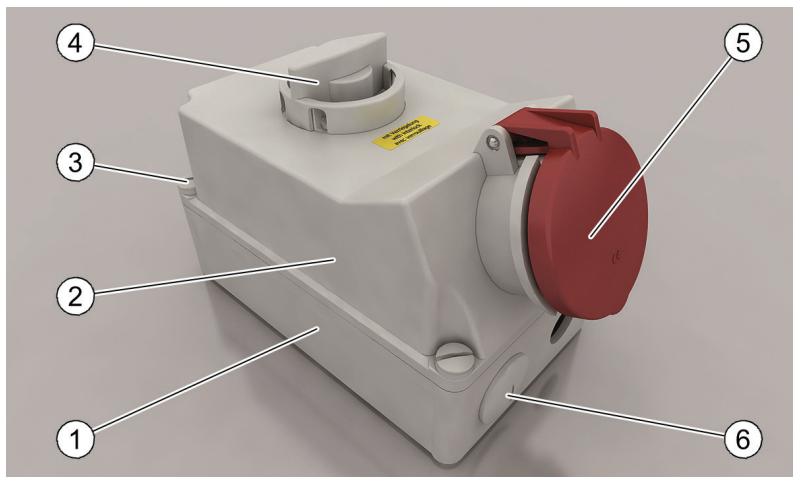
Проверьте комплектность комплекта поставки и отсутствие повреждений. При выявлении повреждений, вызванных транспортировкой или если выявлена некомплектность поставки, немедленно свяжитесь с дилером или поставщиком.

4.3 Хранение

Изделие следует хранить в чистом состоянии, защищенным от пыли и влажности. Для этого лучше всего подходит оригинальная упаковка.

5 Конструктивное исполнение

На следующем рисунке показан пример основных компонентов отключаемой настенной розетки с блокировкой.



1	Нижняя часть корпуса
2	Верхняя часть корпуса
3	Винты корпуса
4	Поворотный переключатель
5	Откидная крышка
6	Кабельный ввод

Сечение проводника

В следующей таблице указаны возможные сечения проводов, которые могут подсоединяться к настенным розеткам:

Исполнение	Возможное сечение проводника
16 А	1,5 мм ² ... 4 мм ²
32 А	2,5 мм ² ... 10 мм ²
63 А	6 мм ² ... 25 мм ²
125 А	16 мм ² ... 70 мм ²

Диаметр кабеля

В следующей таблице указаны диаметры кабеля, которые могут использоваться:

Исполнение	Возможный диаметр кабеля
16 А, 3-5-контактный	8 мм ... 18 мм
32 А, 3-5-контактный	11 мм ... 23 мм
63 А, 3-5-контактный	16 мм ... 36 мм
125 А, 3-5-контактный	26 мм ... 50 мм

Материал корпуса поликарбонат

В зависимости от исполнения корпус настенных розеток изготавливается из поликарбоната. На это указывает соответствующий "листок-вкладыш".

Технические характеристики

Технические характеристики изделия зависят от исполнения. Их можно найти в нашем каталоге или на нашем сайте <http://www.bals.com>.

6 Монтаж и демонтаж



ОПАСНО

Опасно для жизни из-за электрического напряжения

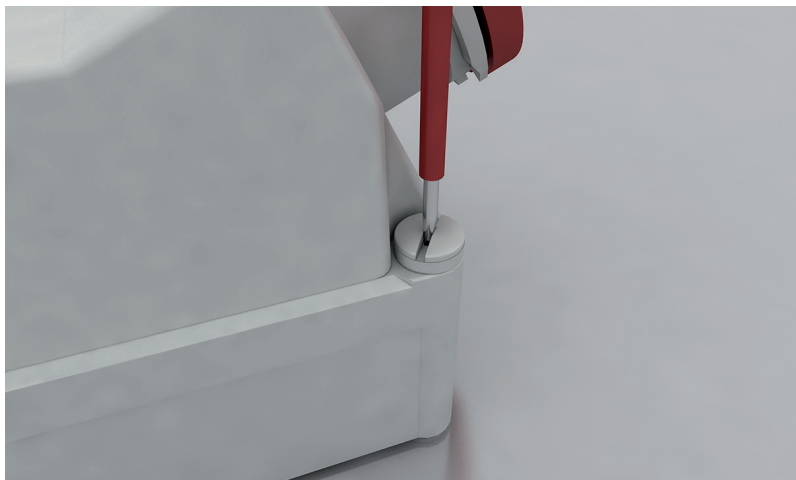
Линия электропитания может находиться под высоким напряжением, опасным для жизни. Соблюдайте пять правил безопасности для электротехнических работ:

1. Обесточить
2. Заблокировать от повторного включения
3. Убедиться в отсутствии напряжения
4. Заземлить и замкнуть накоротко
5. Накрывать или ограждать соседние детали, находящиеся под напряжением

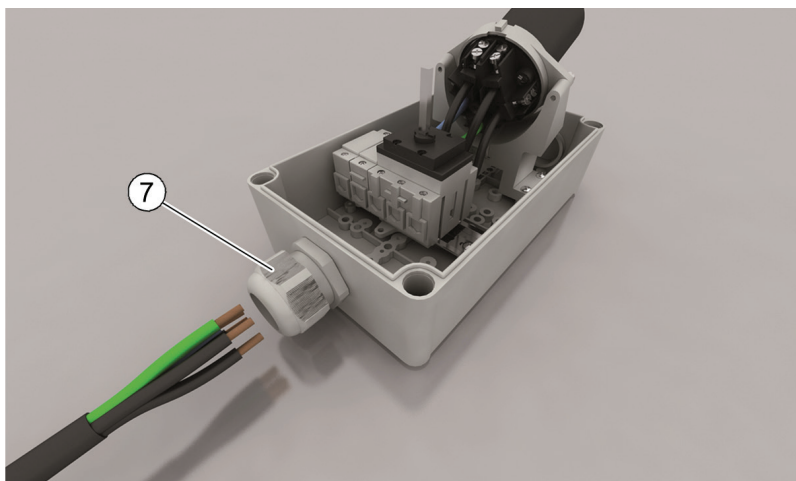
6.1 Подсоединение провода к настенной розетке

Выполнить следующее:

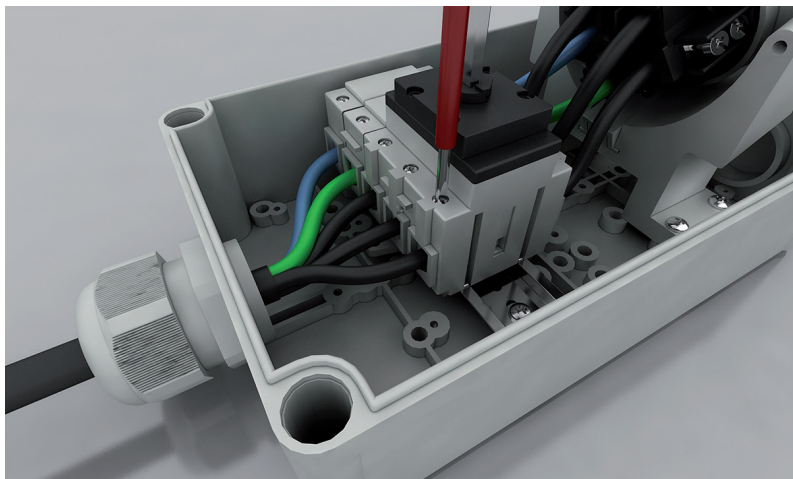
1. Убедиться, что провод обесточен.
2. Снять оболочку провода на необходимую длину.
3. Снять изоляцию с отдельных проводников (исполнение на 16 А: 9 мм; исполнение на 32 А: 12 мм; исполнение на 63 А: 19 мм; исполнение на 125 А: 25 мм). У гибких проводников тонкие медные жилы немного скрутить от руки. Наконечники проводов не требуются, но могут быть использованы.
4. Чтобы открыть корпус, открутить четыре винта на корпусе.



5. Нижнюю часть корпуса закрепить на стене при помощи пригодного для этого крепежного материала.
На некоторых настенных розетках (в зависимости от исполнения) на обратной стороне нанесен шаблон для сверления отверстий для крепления на стене.
6. Просунуть провод сквозь гермоввод (7, устанавливается по месту монтажа) в корпус.



7. В исходном состоянии клеммы открыты. Завести зачищенные концы проводников в отверстие и затянуть винты с минимальным моментом затяжки (исполнение на 16 А и на 32 А: минимум 0,8 Нм; исполнение на 63 А: минимум 2,0 Нм; исполнение на 125 А: минимум 4,0 Нм). Следите за тем, чтобы зажималась только зачищенная часть отдельного проводника (без изоляции). Обращайте внимание на маркировку клемм и убедитесь, что отдельные проводники правильно расположены относительно клемм.

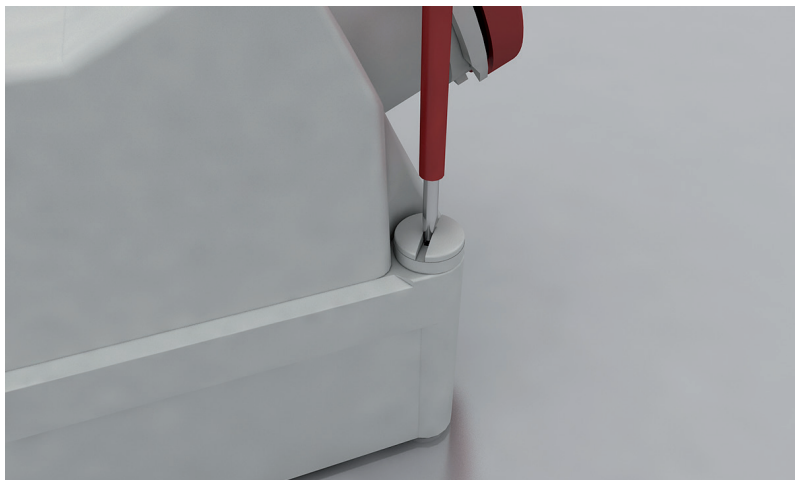


8. Проверьте плотность посадки, слегка потянув за отдельный проводник. Если проводник болтается, откройте клемму и повторно выполните предыдущее действие.
 9. Плотно затянуть гермоввод (7).
 10. Привинтить крышку к корпусу.
- Настенная розетка готова к эксплуатации.

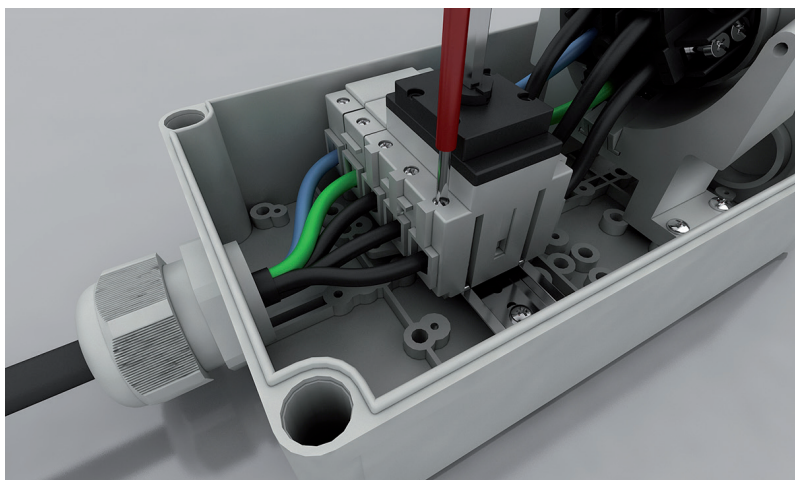
6.2 Отсоединение провода от настенной розетки

Выполнить следующее:

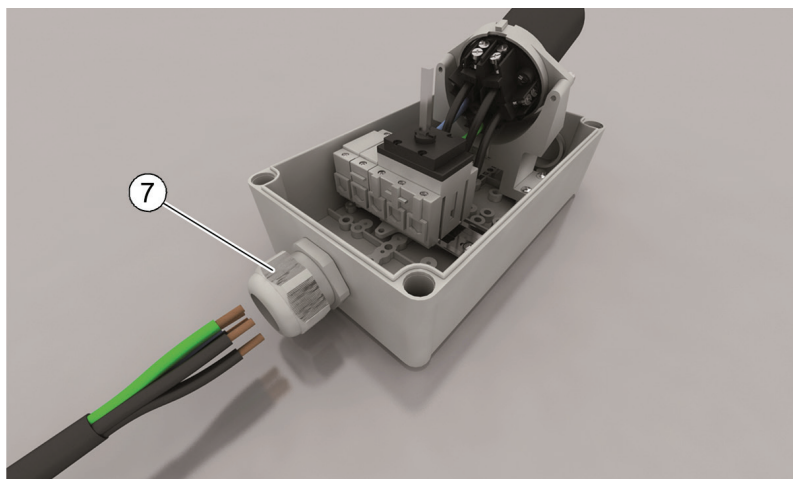
1. Убедиться, что провод обесточен.
2. Чтобы открыть корпус, открутить четыре винта на корпусе.



3. Открутить винты и вытащить отдельные проводники из зажимов.



4. Вытащить провод из корпуса и из гермоввода (7).



5. Привинтить крышку к корпусу.

7 Очистка и технический уход

Очистка рекомендуется по мере необходимости. Используйте для этого сухое сукно, при сильном загрязнении влажное.



ОПАСНО

Электрическое напряжение

Устройство содержит детали, которые находятся под высоким напряжением опасным для жизни.

1. Перед очисткой вытащить штекеры, идущие к потребителям.
2. Убедиться, что крышки штекеров закрыты.
3. Не пользоваться пароочистителями или струйными водяными очистителями.



УКАЗАНИЕ

Повреждение пластмассовых деталей

Абразивные чистящие средства могут поцарапать или разрушить пластмассовые детали.

Для очистки используйте исключительно тряпку, смоченную водой.

8 Вывод из эксплуатации и утилизация



Изделие, отслужившее свой срок необходимо отправить на переработку или утилизировать надлежащим образом. При этом соблюдать местные предписания.

Не выбрасывать изделие в бытовой мусор. Благодаря надлежащей утилизации не загрязняется окружающая среда, и тем самым не наносится вред здоровью человека.

Инструкции по монтажу на других языках
находятся на сайте www.bals.com.

Bals Elektrotechnik GmbH & Co. KG

Burgweg 22

57399 Kirchhundern

Тел: 0 27 23 / 7 71-0

Факс: 0 27 23 / 7 71-1 77

Эл. почта: info@bals.com

Передача третьей стороне только с согласия

фирмы Bals Elektrotechnik GmbH & Co. KG. Все права защищены.

Действительно на момент выхода из печати. При повторном использовании подлежит актуализации.